

令和7年度

# 事業報告書

( 自 令和7年4月1日 至 令和8年3月31日 )

公益財団法人 さいたま市公園緑地協会

# 目 次

1	事業運営の概要	1
2	公益目的事業	2
	(1) 公1事業【その1】	2
	(2) 公1事業【その2】	12
	(3) 公2事業	16
	(4) 特定寄附金の実績	20
3	収益事業	22
	別表〔主な施設の利用状況〕	24
	【参考資料】前年度（令和6年度）比較増減	25
	評議員会及び理事会における決議事項	26
	役員に関する事項	27
	職員に関する事項	28
	組織	29

# 1 事業運営の概要

当協会は、「公益法人」として、さいたま市から受託している公園等の公共施設の管理・運営を基盤に、公園等施設を活用した一般大衆公益の増進に資する事業（＝公益目的事業）及び事業原資となる収益事業を展開しています。

令和7年度は、公園等施設の利用者に対し、「安全・安心」の確保を優先すると共に、遊具設備等の予防保全・延命化に努めました。また、特定公益増進法人としての強みを活かし、防犯カメラの設置を通じて、すべての来園者が「安心して利用できる公共空間」となることを目的に募った「安全安心防犯寄附金」には多くの方々からのご賛同をいただきました。

教室・講座・イベントは、収支のバランスを考慮し、多くの市民、幅広い年齢層の参加を視野に入れた内容であり、概ね計画どおりに実施することができました。また、令和6年度から開催している「花火・バーベキュー」事業は、令和7年度も好評であり、SNSなどを活用した広報活動により、「禁止」から「できる公園」へ転換を図っていることが、市民に浸透してきていることがうかがえました。エリアマネジメントの面では、「Park マルシェ」や共同事業体とのイベント等事業を展開したことにより、周辺団体との協力を通して公園が有する機能を最大限に発揮し、多くの「賑わい」を創出することができました。

収益事業においては、法人運営の健全性確保や収益拡充を目的としたバッテリーカー・クラシックカートの運営、移動販売車の出店等のほか、施設の魅力や利便性向上のため、焼き芋、アイス、手持ち花火といった物品販売を開始しました。

DX推進では、外部との契約書面の取交わしの9割が電子契約になるとともに、各部署でWeb会議の開催やペーパーレス化等を推奨し、業務の効率化及び経費削減に努めました。また、同時に内部決裁におけるDX推進の向上を図るため、電子決裁のシステムを見直し、さらなる効率化の追求、経費の削減を期待できるクラウドシステムの選定を実施しました。

『公益目的事業』は、目的・内容に応じて、次のとおり区分されています。

## 公1事業 (P.2～15)

- 地域コミュニティの形成（市民協働の推進／健康増進・子育て支援・生涯学習に係る教室・講習等の提供）
- 公園文化の広報・調査・研究（ソーシャルメディアによる情報発信／広報紙の発行）

## 公2事業 (P.16～19)

- 都市緑化推進の普及・啓発（生け垣助成事業／保存樹木の指定事業／イベント等での緑化推進キャンペーン事業／自然・環境の保全啓発事業）



## 収益事業 (P.22～23)

利用者の便益性の向上、事業運営の拡充を図るため、バッテリーカー・クラシックカート運営、自動販売機・売店・移動販売車運営、物品販売等の運営方法の再検証を行い、来園者及び収益の増加を目指しました。

## 2 公益目的事業

### (1) 公1事業【その1】

公園文化の創造と展開のため、施設の活性化を目的とする市民協働型の都市公園等の運営・管理を行うことによって、利用の促進及び公園機能の増進を図る事業

#### ア 市民協働の場としての公園等の管理運営事業

公益目的事業を効果的に展開するため、さいたま市からの指定管理者として管理する 845 施設（前年度 合計 842 施設）の管理運営を行いました。

#### 管理施設

指定管理区分等	所管区域等	主な施設	施設数	
グループ 3	大宮区／見沼区 ／北区	大和田公園、天沼緑地、堀崎公園 堀崎中央公園、土呂公園	5	
グループ 7	岩槻区	岩槻文化公園、岩槻城址公園、川通公園 岩槻諏訪公園、無料公園 75 公園	79	
グループ 9	中央区	与野中央公園、八王子公園 無料公園 34 公園	36	309
	桜区	無料公園 60 公園	60	
	浦和区	無料公園 100 公園	100	
	南区	別所沼公園、無料公園 112 公園	113	
グループ 11	大宮区	合併記念見沼公園、山丸公園 無料公園 11 公園	13	15
	中央区	無料公園 2 公園	2	
グループ 13	西区	三橋総合公園、無料公園 62 公園	63	408
	北区	無料公園 136 公園	136	
	大宮区	無料公園 48 公園	48	
	見沼区	無料公園 161 公園	161	
大宮花の丘農林公苑			1	
共同事業体管理	グループ 1	浦和区／緑区	浦和総合運動場、三浦運動公園 浦和北公園	3
	グループ 2	桜区／西区	荒川総合運動公園、西遊馬公園 宝来運動公園、桜草公園、荒川彩湖公園	5
	グループ 12	大宮区	さいたま新都心公園、無料公園 18 公園	19
	グループ 15	浦和区	駒場運動公園	1
<b>合計</b>			<b>845 施設</b>	

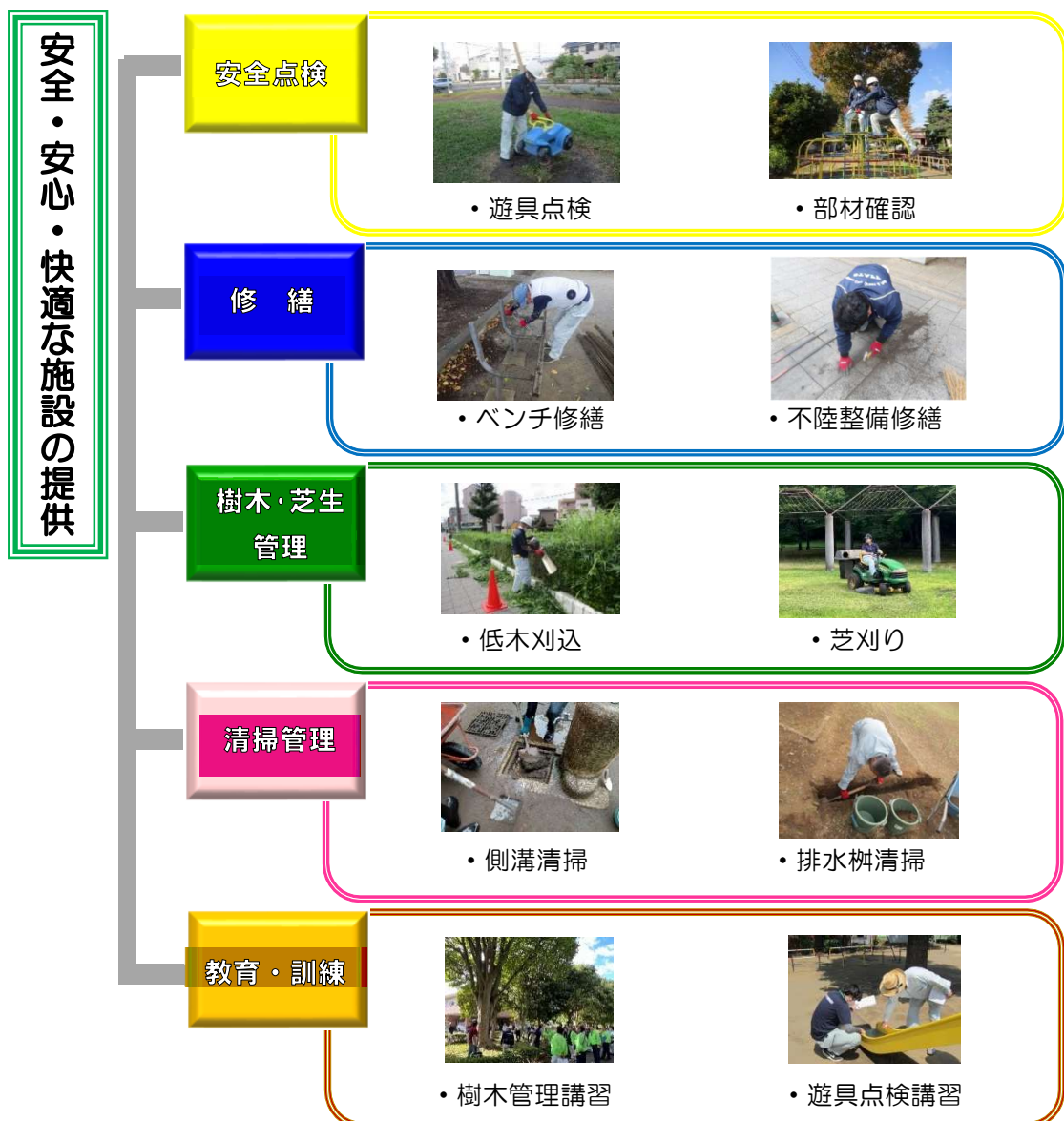
## 管理運営業務の取組み

公園等施設の管理運営は、公益目的事業を展開するための基盤事業です。

「安全・安心・快適な施設」を維持するため、適正な管理計画のもと、日常点検等に基づき、柔軟な対応を行うことで、効果的に業務を行いました。

また、利用者の安全・安心の確保を図るため公園管理の特性に合わせた人材育成を計画的に行い、公園管理運営士5名、公園施設点検管理士2名、公園施設点検技士9名の有資格者を中心に公園等施設の管理運営に努めました。令和5年度より継続開催している樹木管理講習会（さいたま市造園業協会協力）では、共同事業体や他外郭団体等からの参加者も募り、診断を通じて樹木の健康状態の把握方法などを学習し、倒木等の危険予知など、管理スキルの習得に寄与しました。

さらに、計12名の応急手当普及員有資格者による応急手当内部講習を適宜実施し、全職員が同等のスキルを有した状態で万一の事態に備えています。



## 主な管理施設



業務の執行にあたっては、常に当協会の目的を踏まえ、関係法令の遵守、公平性、透明性の確保及び安全管理の徹底を図りました。

また、広報の面では、ホームページの他 LINE 等の SNS を積極的に活用し、各施設での講座・イベント情報や、重要なお知らせのほか、季節ごとの見どころなどをリアルタイムで、幅広い世代の方々に提供することが可能となりました。

主な施設の利用状況は、別表（P. 24）のとおりとなっています。

## イ 市民協働のためのコミュニティ形成

当協会の管理施設において、次表のとおり市民協働活動を実施しました。ごみ拾いや除草などの清掃、花植えや水やりによる花壇の維持管理等を通じ、公園等施設に対する愛護意識の向上を図るとともに、良好な地域コミュニティの形成に寄与しました。【28 団体・35 事業（前年度 28 団体・36 事業）】

区	活動場所	活動団体	活動内容
西	プラザ中央公園	大宮プラザ自治会	花壇内の花苗植替え等
	プラザ3号公園	大宮プラザ自治会	花壇内の花苗植替え等
北	三貫清水緑地	三貫清水の会	清掃・保全及び自然の創生と啓発活動
	番場公園	さいたま市立宮前中学校	清掃、花苗植替え等の花壇内管理
	本郷第6公園	本郷町自治会2区	清掃、花壇の維持管理等

区	活動場所	活動団体	活動内容
	宮原駅東口公園	宮原町三丁目自治会	公園清掃及び花壇管理、芝生管理
	宮原3丁目公園	宮原町三丁目自治会	公園清掃及び花壇管理、芝生管理
大宮	鴨川みずべの里	鴨川みずべの里わくわくネットワーク	除草、緑化活動等
	大平公園	三橋一丁目自治会	清掃、花壇の維持管理等
	合併記念見沼公園	セントラルパーク市民協働会議	イベント（春・秋）等の協働開催
	高沼遊歩道	三菱マテリアル株式会社	公園清掃
見沼	春野緑道	はるの夢くらぶ	清掃、除草等
	上の前公園	はるの夢くらぶ	清掃、除草等
	堀崎公園	大宮アルディージャ	花壇内の花苗植替え等
中央	八王子公園	八王子中学校	花壇内の花苗植替え等
	円阿弥ふれあい公園	いすみ会	公園清掃
	与野本町駅前公園	中央区バラサポーター 浦和レッドダイヤモンド株式会社	バラ園整備・維持管理 バラ苗（レッズローズ）の提供
桜	桜田2丁目公園	桜田自治会連合会	公園清掃及び花壇整備
	桜田公園	桜田自治会連合会	公園清掃及び花壇整備
	白鍬公園	白鍬笑和会	落葉清掃、雑草除去
浦和	本太児童公園	ボーイスカウトさいたま第202団	公園清掃及び花壇整備
	駒場運動公園	浦和レッドダイヤモンド株式会社	バラ苗（レッズローズ）の提供
	三崎公園	さいたま緑を育てる会	公園清掃、美化及び植栽管理
	大東東児童公園	さいたま緑を育てる会	公園清掃、美化及び植栽管理
	本太児童公園	本太そろの木お掃除会	公園清掃、美化及び植栽管理
南	辻児童公園	辻一丁目自治協力会	清掃、緑化活動等
	明花公園	近隣住民	清掃等
	別所沼公園	浦和レッドダイヤモンド株式会社	バラ苗（レッズローズ）の提供
	松本緑道	松本緑道・花と緑のボランティア会	緑化推進、維持活動等
	別所沼公園	中央区バラサポーター	バラ園整備・維持管理
	鹿手袋第一児童公園	鹿手袋第一自治会	清掃及び除草
岩槻	南平野公園	南平野ボランティア会	除草、清掃、花壇の維持管理、施設点検等
	城町竹林公園	富士見町自治会	繁茂した竹の間引き等
	岩槻城址公園	さいたま市グラウンドゴルフ協会岩槻支部	多目的広場の除草
	岩槻城址公園	スポーツ少年団野球部会岩槻支部	多目的広場の除草

## ウ 公益目的講座・イベントの開催

《子育て支援型》・《健康増進型》・《生涯学習型》・《協働型》・《啓発型》等をキーワードとした講座・イベントを開催しました。

また、これらの事業を実施することにより、利用者層を拡大し、利用促進を図っております。

【合計 85 事業うち中止 9 事業（前年度 81 事業うち中止 3 事業）】

《子育て支援型》講座・イベント 10 事業（7 事業実施）

No.	開催場所	講座・イベント名	開催期間	回数	延参加人数
1	大和田公園	ジュニアテニススクール	4月15日～ 3月17日	30回	407人
2	岩槻文化公園	キッズダンス教室	6月7日～ 3月28日	41回	1170人
3	東大宮中央公園	竹を使った貯金箱づくり	8月1日・8月2日	2回	136人
4	三橋総合公園	ちびっこマラソン教室	10月19日	1回	37人
5	岩槻文化公園	子ども食堂応援カップ	11月15日	1回	300人
6	川通公園	ヤクルトスワローズ野球教室	12月6日	1回	50人

※ 共同事業体（KOMABA スポーツパーク JV）として主催する事業

7	駒場運動公園	天然芝ピッチを体験！少年少女サッカー教室	11月3日	1回	44人
8	駒場運動公園	小学生かけっこ教室(その1)	—	—	世界陸上開催のため、講師呼べず中止
9	駒場運動公園	小学生かけっこ教室(その2)	—	—	雨天中止
10	駒場運動公園	ナイター小学生かけっこ教室	—	—	ナイター陸上公開日を増やすため中止

《健康増進型》講座・イベント 19 事業（18 事業実施）

No.	開催場所	講座・イベント名	開催期間	回数	延参加人数
1	大宮花の丘農林公苑	フラダンス教室①～⑧	4月9日～ 3月18日	40回	853人
2	大宮花の丘農林公苑	ストレッチ教室①～④	4月9日～ 3月18日	40回	695人
3	大宮花の丘農林公苑	ベーシックヨガ教室①～⑧	4月10日～ 3月20日	40回	1294人
4	大宮花の丘農林公苑	リラックスヨガ①～⑧	4月13日～ 3月22日	40回	918人
5	三橋総合公園	健康ヨガ教室①～⑥	4月14日～ 3月30日	40回	1,856人
6	三橋総合公園	イスでヨガ教室①～④	4月15日～ 3月17日	40回	1,214人
7	三橋総合公園	リンパヨガ教室①～⑥	4月16日～ 3月18日	40回	1,786人
8	岩槻文化公園	グラウンドゴルフ開放デー	4月21日～ 3月2日	9回	235人
9	堀崎公園	堀崎公園若手社会人テニス教室	5月10日～ 7月12日	8回	77人
10	堀崎公園	初心者テニス教室	9月11日～ 11月20日	8回	LED工事に伴い中止

No.	開催場所	講座・イベント名	開催期間	回数	延参加人数
11	岩槻文化公園	初心者弓道教室	5月10日～ 6月28日	8回	136人
12	三橋総合公園	ワンコイントレーニング	5月10日～ 3月28日	39回	678人
13	三橋総合公園	ベビーママヨガ①～③	5月15日～ 3月26日	30回	503人
14	岩槻文化公園	青空ヨガ教室	10月3日～ 10月31日	5回	15人
15	天沼緑地	天沼テニス公園初心者テニス教室	10月10日～ 11月18日	8回	206人
16	岩槻城址公園	岩槻区内公園ウォーキング	11月14日	1回	8人
17	岩槻文化公園	初心者テニス教室	1月10日～ 2月14日	6回	86人

※ 共同事業体（ARAKAWA スポーツパーク JV）として主催する事業

18	西遊馬公園	初心者テニス教室	11月5日～ 12月10日	5回	67人
----	-------	----------	------------------	----	-----

※ 共同事業体（さいたま新都心公園まちづくりパートナーズ）として主催する事業

19	さいたま新都心公園	歩き方教室	1月31日	1回	20人
----	-----------	-------	-------	----	-----

《生涯学習型》講座・イベント 16事業（15事業実施）

No.	開催場所	講座・イベント名	開催期間	回数	延参加人数等
1	別所沼公園	公園ではじめての俳句教室	5月9日・10日	2回	12人
2	別所沼公園	浦和ハーブ友の会とつくる 香るスワッグとアロマジェル教室	5月25日	1回	28人
3	別所沼公園	プリザーブドフラワーアレンジメント教室（お盆用仏花）	7月3日	1回	12人
4	大宮花の丘農林公苑	プリザーブドフラワー教室（お盆用仏花）	8月5日	1回	24人
5	別所沼公園	親子コケ玉教室	8月7日	1回	30人
6	別所沼公園	秋色の縦長スワッグ教室	9月11日	1回	32人
7	別所沼公園	アシェ先生とつくるハロウィン花飾り教室	10月2日	1回	30人
8	別所沼公園	多肉植物寄せ植え教室	10月23日	1回	31人
9	別所沼公園	浦和を歩こう ～文化と憩いの場めぐり～	10月30日	1回	18人
10	別所沼公園	浦和ハーブ友の会とつくるクリスマスリース教室	11月30日	1回	30人
11	大宮花の丘農林公苑	いなかまんじゅう教室①②	11月30日・12月1日	2回	24人
12	別所沼公園	アシェ先生とつくるお正月飾り教室	12月16日	1回	29人
13	別所沼公園	アシェ先生とつくるクリスマス飾り教室	12月11日	1回	9人
14	大宮花の丘農林公苑	プリザーブドフラワー教室（お彼岸仏花）	3月10日	1回	8人
15	大宮花の丘農林公苑	料理教室	—	1回	講師との調整がつかず中止

※ 共同事業体（さいたま新都心公園まちづくりパートナーズ）として主催する事業

16	さいたま新都心公園	クリスマスからお正月まで 楽しめるドア飾り教室	12月18日	1回	23人
----	-----------	----------------------------	--------	----	-----

《協働型》講座・イベント 1事業（1事業実施）

※ 共同事業体（さいたま新都心公園まちづくりパートナーズ）として主催する事業

No.	開催場所	講座・イベント名	開催期間	回数	延参加人数
1	さいたま新都心公園	防災フェア	10月4日	1回	700人



さいたま新都心公園防災フェア

《啓発型》講座・イベント 23事業（23事業実施）

No.	開催場所	講座・イベント名	開催期間	回数	延参加人数等
1	岩槻文化公園	公園における事故防止に関する啓発事業	5月3日	1回	30人
2	Gakken ほいくえん 浦和前地	公園における事故防止に関する啓発事業	5月12日	1回	75人
3	スキップ本町保育園	公園における事故防止に関する啓発事業	5月13日	1回	45人
4	三室保育園	公園における事故防止に関する啓発事業	5月14日	1回	34人
5	いちご桜保育園	公園における事故防止に関する啓発事業	5月28日	1回	19人
6	Gakken ほいくえん 浦和	公園における事故防止に関する啓発事業	6月10日	1回	36人
7	うらわライトハウス 保育園	公園における事故防止に関する啓発事業	6月11日	1回	60人
8	ふらっと保育園	公園における事故防止に関する啓発事業	6月24日	1回	70人
9	西堀保育園	公園における事故防止に関する啓発事業	7月15日	1回	31人
10	七里東保育園	公園における事故防止に関する啓発事業	7月23日	1回	55人
11	らそ保育園	公園における事故防止に関する啓発事業	8月22日	1回	30人
12	泰平保育園	公園における事故防止に関する啓発事業	9月5日	1回	50人
13	美幸保育園	公園における事故防止に関する啓発事業	10月7日	1回	40人

No.	開催場所	講座・イベント名	開催期間	回数	延参加人数等
14	にじいろ保育園	公園における事故防止に関する啓発事業	10月8日	1回	60人
15	ゆめの樹第二保育園	公園における事故防止に関する啓発事業	11月7日	1回	36人
16	明日香保育園	公園における事故防止に関する啓発事業	11月12日	1回	70人
17	北浦和フラワーズ	公園における事故防止に関する啓発事業	11月20日	1回	20人
18	武蔵浦和保育園	公園における事故防止に関する啓発事業	12月23日	1回	67人
19	大成保育園	公園における事故防止に関する啓発事業	1月26日	1回	62人
20	保育園ミルキーウェイラムザ園	公園における事故防止に関する啓発事業	2月5日	1回	31人
21	柏崎小学校	公園における事故防止に関する啓発事業	2月16日	1回	25人
22	堀崎公園	防犯講座	2月25日	1回	19人
23	大和田公園	審判講習会	3月14日	1回	8人

公園における事故防止に関する啓発事業の開催風景



Gakken ほういぐえん浦和前地



岩槻文化公園

《施設 PR/協会 PR（利用促進・有効活用）型》 17 事業（13 事業実施）

	開催場所	講座・イベント名	開催期間	回数	延参加人数等
1	別所沼公園	Park マルシェ in 別所沼公園	通年	13回	—
2	常盤公園	Park マルシェ in 常盤公園	通年	13回	—
3	山丸公園	Park マルシェ in 山丸公園	通年	24回	—
4	三橋総合公園	Park マルシェ in 三橋総合公園	通年	25回	—
5	岩槻文化公園	バーベキューガーデン	4月1日～11月30日	54日	132区画 836人
6	三橋総合公園	バーベキューガーデン	4月1日～11月30日	186日	174区画 1,095人
7	大宮花の丘農林公苑	ポピーまつり	5月16日	—	雨天中止
8	うねうね公園	Park マルシェ in うねうね公園	5月24日・5月25日	2回	—
9	岩槻文化公園	花火 ZONE	7月1日～11月30日	100日	372区画 1518人

10	三橋総合公園	花火 ZONE	7月4日～ 9月30日	64日	340区画 1,645人
11	別所沼公園	花火 ZONE	7月26日～ 8月23日	3日	23区画 184人
12	大宮花の丘農林公苑	ひまわり摘みとり	8月9日	1回	106人
13	大宮花の丘農林公苑	コスモス摘みとり	10月25日	1回	雨天中止
14	大宮花の丘農林公苑	花の丘で遊ぼう (花の丘コスモスまつり)	10月25日	1回	雨天中止

※ 共同事業体（さいたま新都心公園まちづくりパートナーズ）として主催する事業

15	さいたま新都心公園	Park マルシェ in さいたま 新都心公園	通年	13回	—
----	-----------	----------------------------	----	-----	---

※ 共同事業体（KOMABA スポーツパーク JV）として主催する事業

16	駒場運動公園	ナイター陸上	4月4日～ 3月27日	68回	1,464人
17	駒場運動公園	浦和レッズレディース応援 キャンペーン	—	—	応援キャンペーンの実 施を予定していたイベ ントが開催されなかつ たため中止



Park マルシェ in 山丸公園



Park マルシェ in 常盤公園



Park マルシェ in さいたま新都心公園



Park マルシェ in 三橋総合公園



Park マルシェ in 別所沼公園



こども食堂応援カップ in 岩槻文化公園



花火 ZONE(三橋総合公園)



バーベキューガーデン(岩槻文化公園)

## (2) 公1事業【その2】

公園文化の創造と展開を目的とした都市公園等に関する広報及び調査・研究事業

### ア ソーシャルメディアによる情報発信

当協会では、ホームページや SNS を活用した公園施設の最新情報、モニタリング調査結果、利用スケジュール情報、イベント等の開催情報、市民協働活動の実施状況、寄附金の募集及び実績報告等の各種情報を発信し、積極的な広報、情報提供に努めました。

ホームページ上には、利用者ニーズを調査、把握するため、「ご意見・お問い合わせ」ページを常設し、利用者との双方向的な管理運営の実施に活用しました。

また、協会ホームページへのバナー広告掲載について随時募集し、今年度は6社から申込みがあり、399,165円の広告料収入を得ました。

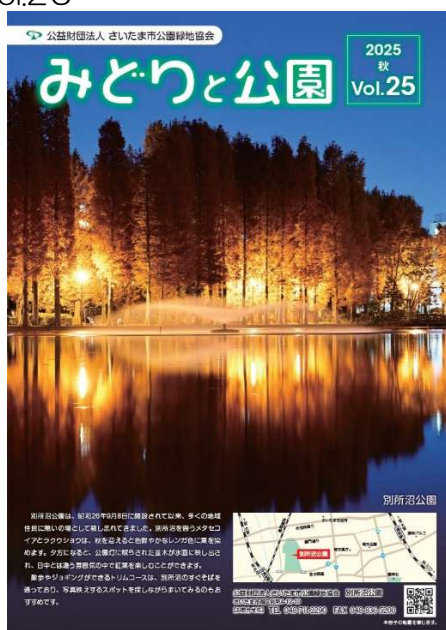
・ホームページ「さいたま公園ナビ」	ページ閲覧数	865,316回
・Facebook	フォロワー数	356人
・X (旧 Twitter)	フォロワー数	4,085人
・YouTube	登録者数	295人
・Instagram	フォロワー数	2,279人
・LINE	フォロワー数	506人
・ご意見・ご要望等のお問い合わせ	件数	241件

### イ 広報紙の発行

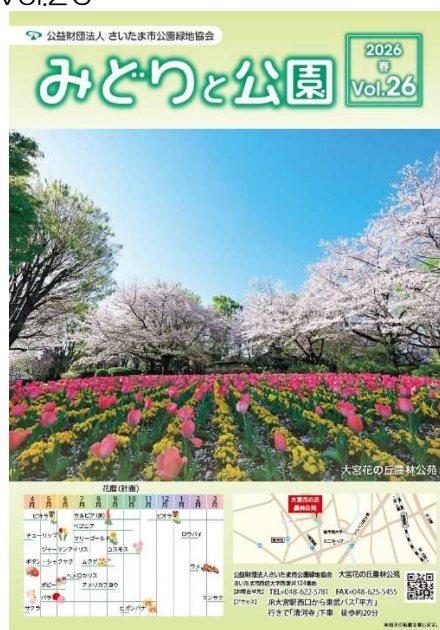
利用促進及び当協会事業の PR を目的に、公園等施設の魅力及び事業内容等を掲載する広報紙『みどりと公園 (Vol. 25/Vol. 26)』を発行、配布し、広く情報を発信しました。(9月・3月の年2回発行 各10,000部)

また、中面に広告欄を設け、Vol. 25と26それぞれ12社から申込みがあり、併せて120,000円の広告料収入を得ました。

Vol.25



Vol.26



配布先及び配布部数

配布先等		配布部数		合計
		Vol.25	Vol.26	
公共施設等	子育て支援センター	300	300	600
	公民館	1,800	1,800	3,600
	図書館	750	750	1,500
	福祉関係施設	630	630	1,260
	文化振興事業団管理施設	840	840	1,680
	他の指定管理者管理施設	510	540	1,050
	当協会管理施設	960	960	1,920
当協会と協働活動を行っている団体		510	510	1,020
さいたま市役所・各区役所関係		510	510	1,020
中学校・小学校・幼稚園・保育園		624	624	1,248
さいたま市外郭団体他、協力団体		776	849	1,625
その他		1,790	1,687	3,477
合計		10,000	10,000	20,000

## ウ モニタリング調査

公園等施設の利用者・来園者を対象としたアンケート形式のモニタリング調査を行い、利用者層の分析、管理状況、意見・要望等を把握し、利用促進・サービスの向上に役立てました。

また、駒場運動公園では、近隣自治体の陸上競技場8施設を対象とした実態調査を行い、施設供用時のルール等の策定に活用しました。

### 調査実績

実施期間	調査対象施設	調査項目		サンプル数 (人)
		共通	その他	
5/24・25	うねうね公園	<ul style="list-style-type: none"> <li>・利用者層(年代)</li> <li>・利用目的</li> <li>・利用頻度・回数</li> <li>・居住区</li> <li>・交通アクセス</li> <li>・施設の管理状況</li> <li>・スタッフの対応</li> <li>・意見・要望</li> </ul>	プレイパーク開催について	103
9/1～2/15	大宮花の丘農林公苑		当公苑の満足度について 植えてほしい花や植物について 当公苑のイベント・教室について	625
10/24～11/25	堀崎中央公園		参加したい教室等について	54
11/22～12/28	三橋総合公園		テニスコート利用時に、公園で実施・継続してほしい事業について	148
12/8～2/1	合併記念見沼公園		物品販売について イベント・キッチンカーについて	216
1/4～1/30	岩槻諏訪公園		当公園で好きなところについて	97
1/4～1/31	岩槻文化公園		次の取り組みをご存じですか ①グラウンドゴルフ開放デー ②やきいも販売 ③バーベキュー・花火	316
1/15～3/9	八王子公園		当公園の満足度について ボール遊びについて キッチンカーについて 迷惑行為について	167
1/19～2/8	山丸公園		イベント・物品販売について さいたま市内のお気に入りの公園について 当公園に求めるものについて	151
2/6～3/13	別所沼公園		公園の各事業について ①パークマルシェの開催 ②キッチンカーについて ③花火ができる公園 ④バラの剪定教室	173
2/9～2/27	堀崎公園	ナイター照明のLED化について	542	

### ※ 共同事業体管理

9/8～10/5	さいたま新都心公園 <small>さいたま新都心公園 まちづくりパートナーズ</small>	<ul style="list-style-type: none"> <li>・利用者層(年代)</li> <li>・利用目的</li> <li>・利用頻度・回数</li> </ul>	※近隣マンション住民を対象 キッチンカーについて Park マルシェ・物品販売について 参加したい教室について 花火ができる公園について	340
12/25～3/16	西遊馬公園・宝来運動公園 <small>ARAKAWA スポーツパーク JV</small>	<ul style="list-style-type: none"> <li>・居住区</li> <li>・交通アクセス</li> </ul>	参加したい教室等について	220
1/4～3/1	さいたま新都心公園 <small>さいたま新都心公園 まちづくりパートナーズ</small>	<ul style="list-style-type: none"> <li>・施設の管理状況</li> <li>・スタッフの対応</li> <li>・意見・要望</li> </ul>	キッチンカーについて Park マルシェ・物品販売について 参加したい教室について 開催してほしいイベントについて 花火ができる公園について	135

10/27~11/10	駒場運動公園 KOMABA スポーツパークJV	近隣陸上競技場調査 <ul style="list-style-type: none"> <li>・陸上競技場の利用料金について</li> <li>・障がい者減免の適応について</li> <li>・用具の貸し出し、返却、破損について</li> <li>・トラック利用の制限について</li> <li>・公認陸上競技場の公認更新について</li> <li>・動画撮影について</li> <li>・物品販売について</li> <li>・その他、管理上の課題、懸案事項について</li> </ul>	8施設
-------------	----------------------------	---	-----

## エ 関係団体との協力・連携による広報事業の展開

### (ア) さいたま市主催イベント等への協賛・協力による PR 活動

都市緑化推進・地域活性化等を目的としたさいたま市内で行われるイベント等に賛同・協力し、当協会事業の PR に努めました。

その他、開催実行委員として、ばらまつり、春の園芸まつり、花火大会、みどりの祭典、さいたまーチ等に参画しました。

No.	イベント名	開催会場	開催日	PR方法
1	大盆栽まつり（市民盆栽展）	大宮盆栽村	5月3日～5日	理事長賞の交付（賞状・盾）
2	さいたま市花火大会	大和田公園	7月27日	開催・運営への協力
		東浦和大間木公園	8月9日	
		岩槻文化公園	8月16日	
3	収穫祭	大宮花の丘農林公苑	10月26日・10月27日	
4	駅からハイキング ～神社仏閣とスイーツをめぐる～	弁天公園（コース）	3月5日～3月7日	公園での事故防止啓発等の情報を掲載したクリアファイル（100枚）の提供
5	見沼たんぼクリーンウォーク	合併記念見沼公園	3月7日	開催・運営への協力
6	さいたまーチ ～見沼ソーデーウォーク～	さいたま新都心公園	3月28日・3月29日	

(3) 公2事業

緑の基金の造成・管理・運用による都市緑化推進を目的とした助成・普及・啓発事業

ア 都市緑化推進事業

(ア) 生け垣造成への助成

生け垣を新規に造成し、基準をクリアした申請に対して助成金の交付を行いました。(申請1件/総延長7.0m/助成金総交付額70,000円)

また、生け垣助成要綱の規定に基づき、令和4年4月から令和5年3月までの期間に助成金を交付した生け垣を対象として、育成状況の調査・確認を実施しました。(調査対象5件)

地区別助成金交付状況

地区(区)	助成件数(件)	延長数(m)	助成金交付額(円)	調査件数(件)
中央	—	—	—	—
桜	—	—	—	—
浦和	—	—	—	—
南	—	—	—	—
緑	—	—	—	2
西	—	—	—	—
北	—	—	—	2
大宮	1	7.0	70,000	1
見沼	—	—	—	—
岩槻	—	—	—	—
合計	1	7.0	70,000	5

(イ) 保存樹木の指定

申請に基づき指定を行った保存樹木に対し、奨励金の交付を行いました。(申請90件/指定樹木237本/奨励金総交付額1,554,990円)

地区別指定及び奨励金交付状況

地区(区)	申請件数(件)		指定樹木数(本)		奨励金交付額(円)	備考
	新規	継続	新規	継続		
中央	—	7	—	16	105,000	
桜	—	4	—	12	90,000	
浦和	—	3	—	18	105,000	
南	—	5	—	6	45,000	
緑	—	5	—	17	100,000	
西	—	8	—	17	125,000	
北	—	12	—	33	255,000	
大宮	—	8	—	36	205,830	指定解除1本
見沼	—	22	—	47	294,160	指定解除1本
岩槻	(2)	16	5	30	230,000	
合計	90		237		1,554,990	

## イ 緑化啓発事業

### (ア) 緑化普及・啓発のためのキャンペーン

さいたま市等が開催する各種行事の際に、花の種・リサイクル堆肥等を配布し、緑化推進の普及・啓発活動を行い、あわせて特定寄附金の募金活動を実施しました。

No.	イベント名	開催場所	開催日	配布数 (セット)
1	さくら草まつり	桜草公園	4月13日	1,000
2	春の園芸まつり	市民の森	5月3日・4日	2,400
3	ばらまつり	与野公園	5月10日・5月11日	2,400
4	uneune 防災フェスタ	うねうね公園	5月24日・5月25日	400
5	東大宮サマーフェスティバル	東大宮中央公園	8月1日・2日	400
6	防災フェア	さいたま新都心公園	10月4日	400
7	みどりの祭典	市民の森	10月19日	400
8	岩槻やまぶきまつり	岩槻文化公園	10月19日	400
9	見沼区ふれあいフェア	堀崎公園	11月8日	600
10	西区ふれあいまつり	三橋総合公園	11月8日	320
11	岩槻城址公園桜まつり	岩槻城址公園	3月28日	320

### (イ) 頒布品の提供による啓発

緑化推進の普及・啓発及び当協会のPRを兼ねて、リサイクル堆肥の提供を実施しました。

No.	提供先・イベント名	提供品
1	三橋一丁目自治会 大平公園協働活動	リサイクル堆肥
2	桜区役所コミュニティ課 花と緑ふれあい事業用	リサイクル堆肥

### (ウ) 緑のカーテン・植栽等による緑化推進

「緑のカーテン」を実施し、市民に対する都市緑化の推進に係る意識の啓発、夏期の節電・省エネルギー対策に向けた取り組みを行いました。

実施施設	南区	別所沼公園
	西区	三橋総合公園／大宮花の丘農林公苑
	見沼区	堀崎公園
	岩槻区	岩槻文化公園／岩槻城址公園
	大宮区	合併記念見沼公園

## (エ) 樹名板の整備

市民の緑化推進・自然保護に係る意識の醸成を図るため、児童が作製した樹名板を別所沼公園（南区）の樹木に設置しました。また、樹名板のもととなる板は、資源の有効活用の観点から埼玉県内の間伐材を用いました。



## (オ) 講習会・自然観察会等の開催

緑化推進・自然保護に対する意識の啓発、公園の有効利用等を目的とした講習会や自然観察会等を開催しました

### 《自然体験・環境教育型》講座・イベント

No.	開催場所	講座・イベント名	開催期間	回数	延参加人数等
1	別所沼公園	秋バラに向けた剪定教室(仮称)	6月22日	1回	13人
2	岩槻文化公園	親子昆虫教室	7月26日	1回	26人
3	岩槻城址公園	緑の工作体験	11月14日	1回	100人
4	三橋総合公園	三橋総合公園親子あきさがし体験教室	11月16日	1回	30人
5	別所沼公園	バラの冬季剪定教室	2月11日	1回	14人
6	合併記念見沼公園	合併記念見沼公園グリーンアドベンチャー	10月26日	1回	雨天中止
7	合併記念見沼公園	竹を使った貯金箱づくり	10月26日	1回	雨天中止
8	合併記念見沼公園	親子巣箱作り教室	—	—	中止（セントラルパーク市民協働会議内にて検討の結果、次年度実施となったため）
9	鴨川みずべの里	鴨川みずべの里親子ザリガニ釣り体験	—	—	ザリガニがないため中止

## (カ) 大宮駅周辺グリーンインフラ公民連携プラットフォームへの参画

さいたま市や民間企業等で連携したプラットフォームに参画し、グリーンインフラの展開に寄与しました。

前年度に引き続き、樹木生産者とまちの緑化を繋ぎ、滞在空間の創出を目的としたストリートプランツプロジェクトのメンバーとして、広報活動に協力しました。



## ウ 緑化推進意識の普及・啓発

公園等に設置された花壇・プランター等への草花の植栽を行い、市民に対する緑化推進意識の普及・啓発を行いました。

対象施設	浦和区	駒場運動公園
	南区	別所沼公園
	中央区	八王子公園
	西区	三橋総合公園、西遊馬公園
	大宮区	大和田公園／天沼緑地
	見沼区	堀崎公園
	岩槻区	岩槻文化公園／川通公園

再生客土とリサイクル堆肥を活用した「リサイクル花壇」の整備については、大和田公園にて利用団体である埼玉県立大宮南高等学校と、八王子公園においてはさいたま市立八王子中学校の生徒及び地域自治会の皆様と協働で花植えを実施しました。また今期は新たに大平公園において三橋一丁目自治会の皆様との協働により花壇の整備及び花植えを実施しました。



(大和田公園)



(大平公園)

#### (4) 特定寄附金の実績

##### ア 緑の基金

ひまわり・アスター等の花の種などをさいたま市等が開催するイベントで配布し啓発活動を行いました。

##### 収支概要

区 分		金 額	
収入	収入総額 (64 件)	492,186 円	
	【内訳】	個人・企業からの寄附 (27 件)	【348,484 円】
		街頭募金 (15 件) / 事業所等募金箱 (22 件)	【143,702 円】
支出等	基金への積立充当分	246,108 円	
	事業費充当分	246,078 円	

##### 「緑の基金」積立資産の状況

区 分	金 額
令和 6 年度 積立資産期末残高	106,545,376 円
基金への積立充当分	246,108 円
令和 7 年度 積立資産期末残高	106,791,484 円

##### イ 公園文化創造寄金

今期は岩槻文化公園で開催した「こども食堂応援カップ」の他、「親子昆虫教室」、「秋バラに向けた剪定教室」、「バラの冬季剪定教室」、「コスモスつもとり(収穫祭イベント)」において寄金を活用しました。

##### 収支概要

区 分		金 額
収入	収入総額 (20 件)	456,185 円
	【内訳】	企業からの寄附 (20 件)
支出等	積立資産取崩	182,980 円
	事業費充当分	364,956 円
	諸経費	91,229 円

##### 「公園文化創造寄金」積立資産の状況

区 分	金 額
令和 6 年度 積立資産期末残高	3,371,098 円
寄金の積立資産取崩分	182,980 円
令和 7 年度 積立資産期末残高	3,188,118 円

##### ウ 安全安心防犯寄附金

今期は防犯カメラを設置する公園等の候補選定を行い、7公園に防犯カメラ8台の設置準備を進めました。

##### 収支概要

区 分		金 額	
収入	収入総額 (104 件)	4,654,573 円	
	【内訳】	個人・企業からの寄附 (65 件)	【4,549,046 円】
		街頭募金 (15 件) / 事業所等募金箱 (24 件)	【105,527 円】
支出等	寄附金への積立充当分	2,391,032 円	
	事業費充当分	867,200 円	
	諸経費	1,396,341 円	

「安全安心防犯寄附金」積立資産の状況

区 分	金 額
寄附金への積立充当分	2,391,032 円
令和 7 年度 積立資産期末残高	2,391,032 円

### 3 収益事業

#### (1) バッテリーカーの運営

賑わい創出を目的とした市民の余暇利用施設として、バッテリーカー（大宮花の丘農林公苑・三橋総合公園・岩槻城址公園・岩槻文化公園・さいたま新都心公園・うねうね公園）の貸出しを行いました。また、大宮花の丘農林公苑では、苑内を巡るクラシックカート（バッテリー駆動式）の運行を実施し、管理施設における賑わいの創出、来苑者の利便性向上及びさらなる事業収益の拡充を図りました。

なお、岩槻文化公園については、様々な周知を図ったものの、利用者数が伸びなかったため、6月をもって運営を終了しました。

・大宮花の丘農林公苑	296 日間開設	9,927 人	1,158,700 円
・三橋総合公園	309 日間開設	11,304 人	1,595,100 円
・岩槻城址公園	303 日間開設	14,606 人	2,501,300 円
・岩槻文化公園	56 日間開設	172 人	25,000 円
・さいたま新都心公園（イベント開催時）	1 日間開設	189 人	18,900 円
・うねうね公園（イベント開催時）	3 日間開設	679 人	67,900 円
・その他イベント協力	1 日間開設	72 人	7,200 円
・大宮花の丘農林公苑（クラシックカート）	44 日間開設	3,365 人	854,400 円
	<b>合計</b>	<b>40,314 人</b>	<b>6,228,500 円</b>



バッテリーカー（三橋総合公園）



クラシックカート（大宮花の丘農林公苑）

#### (2) 自動販売機の設置・運営

利用者の利便性や事業収益の向上を目的として、運動施設や一般公園で清涼飲料水やアイス等の自動販売機を設置・運営しました。地震などの大規模災害時に飲料の提供によって貢献ができる「災害救済型自動販売機（飲料水のみ）」とともに、防犯カメラ併設タイプの自動販売機の設置も進めています。

また、利用者からの要望に応え三橋総合公園にパンや菓子類を販売可能な自動販売機も設置しました。

・自動販売機手数料	182 台（飲料水 156 台／アイス 25 台／健康補助食品 1 台）	<b>39,222,757 円</b>
		※共同事業体分を含む

※令和8年3月31日現在 災害救済型自動販売機設置数 89 台 防犯カメラ設置数 107 台



菓子類も販売可能な自動販売機（三橋総合公園）



防犯カメラ画像（上木崎大げやき公園）

### (3) 売店及び移動販売車の設置・運営

大和田公園野球場の試合開催時等において飲食物の販売店舗開設を継続。また、集客が見込まれる公園や Park マルシェ等のイベント時には、子供たちに人気のあるエア遊具の設置や移動販売車を出店し、利用者の利便性向上及び事業収益の拡充を図りました。

• 売店販売手数料	54,238 円
• 移動販売車及びエア遊具設置手数料	2,271,380 円
	<b>合計 2,325,618 円</b>
	※共同事業体分を含む



ふわふわエア遊具



移動販売車販売（コーヒー他）

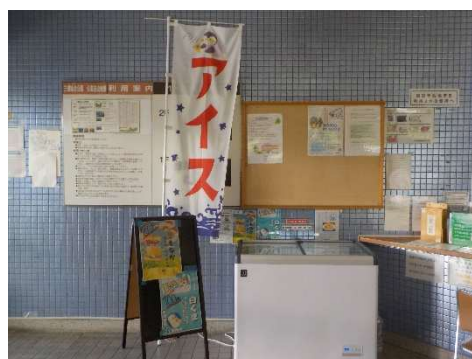
### (4) 物品販売・物品レンタルの実施

職員が常駐する施設の窓口において、利用者サービスの向上及び事業収益の拡充を図るため、利用に関連する物品（ビーチボール、スポーツ関連用品等）の販売を行いました。加えて利用促進を図るため、テニスラケット等スポーツ用具の有料レンタルを実施しました。また、利用者満足度の推進及び向上を図ることを目的に、氷や焼きいも、アイス、手持ち花火等の販売を実施しました。

• 物品販売収入	4,953,350 円
• 用具販売手数料	17,154 円
• スポーツ用品等レンタル収入	57,600 円
	<b>合計 5,028,104 円</b>
	※共同事業体分を含む



焼きいも販売（別所沼公園）



アイス販売（三橋総合公園）

別表 [主な施設の利用状況]

令和7年度 利用状況一覧

施設名	施設利用関係			行為許可関係		収入合計	
	利用人数[人]	利用件数[件]	収入①[円]	申請件数	収入②[円]	①+②[円]	
グループ2	西遊馬公園	51,474	4,824	2,284,000	8	0	2,284,000
	宝来運動公園	18,937	396	299,560	1	2,210	301,770
	小計	70,411	5,220	2,583,560	9	2,210	2,585,770
グループ3	大和田公園	50,685	10,224	8,232,970	37	3,002,800	11,235,770
	堀崎公園	122,020	6,914	6,505,750	6	60,400	6,566,150
	堀崎中央公園	—	—	—	37	100	100
	天沼緑地	89,111	15,500	11,154,690	2	1,000	11,155,690
	土呂公園	60,350	1,208	812,890	6	0	812,890
	小計	322,166	33,846	26,706,300	88	3,064,300	29,770,600
グループ7	岩槻文化公園	248,033	25,466	30,987,780	44	151,250	31,139,030
	岩槻城址公園	26,746	2,670	1,921,800	53	206,000	2,127,800
	川通公園	23,014	195	1,517,950	9	10,100	1,528,050
	岩槻諏訪公園	4,866	140	170,520	11	0	170,520
	元荒川緑地多目的広場	16,554	632	—	—	—	0
	北部工業団地記念公園	32,776	815	—	—	—	0
	その他岩槻区無料公園	—	—	—	145	11,010	11,010
小計	351,989	29,918	34,598,050	262	378,360	34,976,410	
グループ9	別所沼公園	—	—	—	207	17,700	17,700
	与野中央公園	26,722	4,923	2,162,420	47	0	2,162,420
	八王子公園	8,035	1,141	522,480	46	100	522,580
	上落合北公園	3,574	284	—	—	—	0
	大原テニス公園	18,857	3,723	—	—	—	0
	西堀高沼公園	16,553	892	—	—	—	0
	その他南部無料公園	—	—	—	524	234,000	234,000
	小計	73,741	10,963	2,684,900	824	251,800	2,936,700
グループ11	合併記念見沼公園	—	—	—	24	0	0
	山丸公園	—	—	—	7	3,300	3,300
	周辺の無料公園	—	—	—	88	1,341,760	1,341,760
	小計	0	0	0	119	1,345,060	1,345,060
グループ12	さいたま新都心公園	3,971	616	244,000	47	255,375	499,375
	周辺の無料公園	—	—	—	50	80,290	80,290
	小計	3,971	616	244,000	97	335,665	579,665
グループ13	三橋総合公園	173,544	33,574	10,822,660	31	300	10,822,960
	東大宮中央公園	28,792	770	—	—	—	0
	大平公園	19,480	680	—	—	—	0
	観音寺下公園	19,804	695	—	—	—	0
	佐知川公園	16,917	3,272	—	—	—	0
	七里総合公園	14,559	561	—	—	—	0
	砂中央公園	10,315	796	—	—	—	0
	春岡中央公園	12,999	440	—	—	—	0
	その他北部無料公園	—	—	—	480	276,445	276,445
小計	296,410	40,788	10,822,660	511	276,745	11,099,405	
グループ15	駒場運動公園	298,342	13,917	13,485,820	99	14,698,750	28,184,570
	小計	298,342	13,917	13,485,820	99	14,698,750	28,184,570
大宮花の丘農林公苑	13,177	817	1,492,970	—	—	1,492,970	
合計	1,430,207	136,085	92,618,260	2,009	20,352,890	112,971,150	

※1 グループ2・12・15は、共同事業体管理

※2 収入①の金額には、「アクティブチケット補助金収入(479,600円)」を含む

※3 大宮花の丘農林公苑の収入①の金額には「ふるさと文化継承事業収入(867,000円)」を含む

【参考資料】前年度(令和6年度)比較増減

施設名		令和7年度		令和6年度		比較増減 (R7-R6)			
		利用人数[人]	収入[円]	利用人数[人]	収入[円]	利用人数[人]		収入[円]	
グループ2	西遊馬公園	51,474	2,284,000	57,472	2,543,720	-5,998	-10.4%	-259,720	-10.2%
	宝来運動公園	18,937	301,770	19,761	319,600	-824	-4.2%	-17,830	-5.6%
	小計	70,411	2,585,770	77,233	2,863,320	-6,822	-8.8%	-277,550	-9.7%
グループ3	大和田公園	50,685	11,235,770	58,709	11,365,430	-8,024	-13.7%	-129,660	-1.1%
	堀崎公園	122,020	6,566,150	144,790	8,382,690	-22,770	-15.7%	-1,816,540	-21.7%
	堀崎中央公園	-	100	-	0	-	-	100	-
	天沼緑地	89,111	11,155,690	92,527	11,138,620	-3,416	-3.7%	17,070	0.2%
	土呂公園	60,350	812,890	56,950	780,780	3,400	6.0%	32,110	4.1%
	小計	322,166	29,770,600	352,976	31,667,520	-30,810	-8.7%	-1,896,920	-6.0%
グループ7	岩槻文化公園	248,033	31,139,030	240,665	30,922,410	7,368	3.1%	216,620	0.7%
	岩槻城址公園	26,746	2,127,800	31,319	2,010,000	-4,573	-14.6%	117,800	5.9%
	川通公園	23,014	1,528,050	20,265	1,896,750	2,749	13.6%	-368,700	-19.4%
	岩槻諏訪公園	4,866	170,520	4,747	189,690	119	-	-19,170	-10.1%
	元荒川緑地多目的広場	16,554	0	17,262	0	-708	-4.1%	0	-
	北部工業団地記念公園	32,776	0	33,916	0	-1,140	-3.4%	0	-
	その他岩槻区無料公園	-	11,010	-	1,110	-	-	9,900	891.9%
	小計	351,989	34,976,410	348,174	35,019,960	3,815	1.1%	-43,550	-0.1%
グループ9	別所沼公園	-	17,700	-	35,980	-	-	-18,280	-50.8%
	与野中央公園	26,722	2,162,420	28,032	2,202,300	-1,310	-4.7%	-39,880	-1.8%
	八王子公園	8,035	522,580	8,079	491,390	-44	-0.5%	31,190	6.3%
	上落合北公園	3,574	0	3,500	0	74	2.1%	0	-
	大原テニス公園	18,857	0	19,967	0	-1,110	-5.6%	0	-
	西堀高沼公園	16,553	0	14,819	0	1,734	11.7%	0	-
	その他南部無料公園	-	234,000	-	333,250	-	-	-99,250	-29.8%
	小計	73,741	2,936,700	74,397	3,062,920	-656	-0.9%	-126,220	-4.1%
グループ11	合併記念見沼公園	-	0	-	0	-	-	0	-
	山丸公園	-	3,300	-	0	-	-	3,300	-
	周辺の無料公園	-	1,341,760	-	774,395	-	-	567,365	73.3%
	小計	0	1,345,060	0	774,395	0	-	570,665	73.7%
グループ12	さいたま新都心公園	3,971	499,375	3,342	279,890	629	18.8%	219,485	78.4%
	周辺の無料公園	-	80,290	-	16,425	-	-	63,865	388.8%
	小計	3,971	579,665	3,342	296,315	629	18.8%	283,350	95.6%
グループ13	三橋総合公園	173,544	10,822,960	172,513	10,895,100	1,031	0.6%	-72,140	-0.7%
	東大宮中央公園	28,792	0	23,439	0	5,353	22.8%	0	-
	大平公園	19,480	0	19,881	0	-401	-2.0%	0	-
	観音寺下公園	19,804	0	22,461	0	-2,657	-11.8%	0	-
	佐知川公園	16,917	0	15,830	0	1,087	6.9%	0	-
	七里総合公園	14,559	0	14,170	0	389	2.7%	0	-
	砂中央公園	10,315	0	12,058	0	-1,743	-14.5%	0	-
	春岡中央公園	12,999	0	13,344	0	-345	-2.6%	0	-
	その他北部無料公園	-	276,445	-	103,290	-	-	173,155	167.6%
	小計	296,410	11,099,405	293,696	10,998,390	2,714	0.9%	101,015	0.9%
グループ15	駒場運動公園	298,342	28,184,570	277,335	24,622,420	21,007	7.6%	3,562,150	14.5%
	小計	298,342	28,184,570	277,335	24,622,420	21,007	7.6%	3,562,150	14.5%
大宮花の丘農林公苑		13,177	1,492,970	12,561	1,327,320	616	4.9%	165,650	12.5%
合計		1,430,207	112,971,150	1,439,714	110,632,560	-9,507	-0.7%	2,338,590	2.1%

## 評議員会及び理事会における決議事項

区 分	開催日	件 名	
令和7年 第3回理事会	令和7年 6月2日	第17号	専決処分の報告及び承認 [令和6年度 収支補正予算書（第3号）]
		第18号	令和6年度事業報告及び決算の承認
		第19号	令和7年議案第16号「評議員会の開催及び議事に付すべき事項」の変更
令和7年 第2回評議員会	令和7年 6月17日	第3号	評議員の選任
		第4号	令和6年度事業報告及び決算の承認
		第5号	理事の選任
令和7年 第4回理事会	令和7年 6月17日	第20号	理事長及び常務理事の選定
		第21号	常勤役員報酬月額の設定
		第22号	令和7年度 収支補正予算書（第1号）の承認
		第23号	再雇用嘱託職員就業規程の一部を改正する規程の制定
		第24号	職員退職手当規程の一部を改正する規程の制定
		第25号	福利厚生規程の一部を改正する規程の制定
令和8年 第1回理事会	令和8年 3月24日	第1号	専決処分の報告及び承認 [令和7年度 収支補正予算書（第2号）]
		第2号	令和8年度事業計画、収支予算、資金調達及び設備投資の見込み、公益目的事業の種類及び内容、収益事業等の内容
		第3号	令和8年度資産運用の執行方針及び計画
		第4号	役員等に係る保険契約
		第5号	職務権限規程の一部を改正する規程の制定
		第6号	文書取扱規程の一部を改正する規程の制定
		第7号	給与規程の一部を改正する規程の制定
		第8号	会計処理規程の一部を改正する規程の制定
		第9号	評議員会の開催及び議事に付すべき事項
		第10号	事務局長等重要な職員の任免

## 役員に関する事項

### 評議員

役職	氏名	就任年月日	常勤／非常勤
評議員	松尾道夫	H23.4.1	非常勤
	西山繁夫	H27.6.24	非常勤
	染谷典子	H27.6.24	非常勤
	加倉井憲一	R5.6.22	非常勤
	安田昌司	R5.6.22	非常勤
	栗原隆治	R5.6.22	非常勤
	井口宏樹	R7.6.17	非常勤
令和8年3月31日現在の人数			7名

### 理事

役職	氏名	就任年月日	常勤／非常勤
理事長	中村元信	R6.1.1	常勤
常務理事	反町央	R3.6.23	常勤
理事	沼澤晴美	R1.6.24	非常勤
	小島正男	R3.6.23	非常勤
	伴戸武三	R5.6.22	非常勤
	引間成子	R5.6.22	非常勤
	井原正	R7.6.17	非常勤
	山崎利江	R7.6.17	非常勤
令和8年3月31日現在の人数			8名

### 監事

役職	氏名	就任年月日	常勤／非常勤
監事	飯島善人	R1.6.24	非常勤
	元井典雄	R5.6.22	非常勤
令和8年3月31日現在の人数			2名

## 職員に関する事項

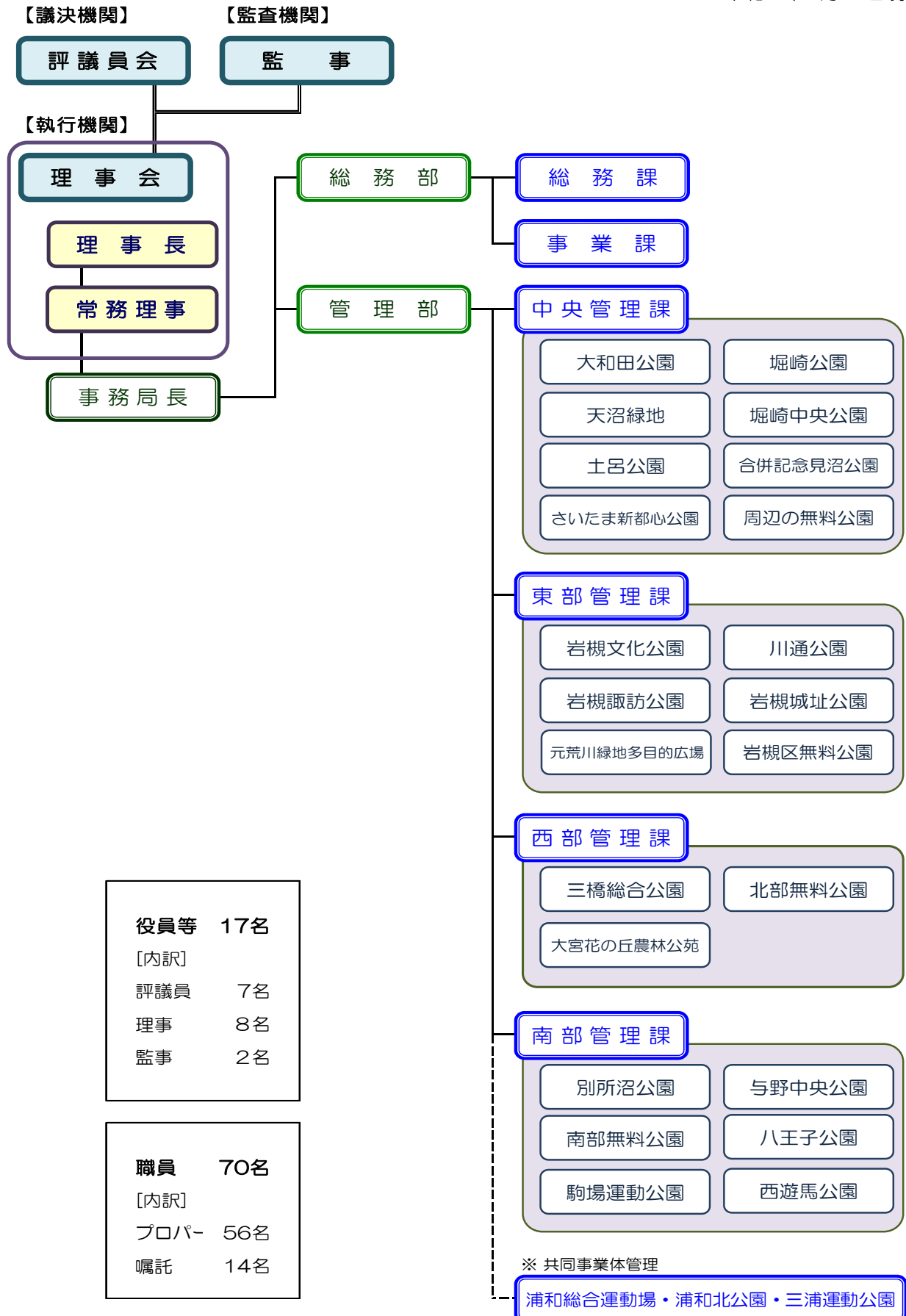
### 職員数

令和8年3月31日 現在

部署名		職員区分	常用雇用				合計	パート職員
			プロパー	嘱託	派遣	派遣(市)		
事務局	事務局長	1	—	—	—	1	—	
総務部	部長	1	—	—	—	1	—	
	総務課	7	—	—	—	7	1	
	事業課	9	—	—	—	9	1	
管理部	部長	1	—	—	—	1	—	
	中央管理課	7	2	—	—	9	46	
	東部管理課	8	4	—	—	12	34	
	西部管理課	10	5	—	—	15	16	
	南部管理課	12	3	—	—	15	16	
合計		56	14	—	—	70	114	

# 組織

令和8年3月31日現在






# 監査報告書

令和 8 年 5 月 22 日

公益財団法人 さいたま市公園緑地協会  
理事長 中村 元信 様

公益財団法人 さいたま市公園緑地協会

監事

飯島善人 

公益財団法人 さいたま市公園緑地協会

監事

元井典雄 

私たち監事は、監事監査規程に基づき、令和7年度(自 令和7年4月1日 至 令和8年3月31日)における理事の職務の執行並びに事業報告及び決算書について監査を行いました。

このことについて、定款第30条第1項に基づき、次のとおり報告いたします。

## 1 監査の方法及びその内容

理事会、評議員会の議事録、資料等の閲覧を行い、適宜、理事の職務の執行状況や事業活動の進捗状況、財産状況等の報告を求めました。

また、事業報告書をもとに業務の執行状況を確認し、決算書及び会計帳簿等をもとに財務状況について調査しました。

## 2 監査意見

### (1) 理事の職務の執行についての監査結果

理事の職務の執行に関する不正行為、法令及び定款に違反する重大な事実は認められません。

### (2) 事業報告及び決算書についての監査結果

事業報告書は、法令及び定款に従い、当法人の運営及び事業活動の状況を正しく示しているものと認めます。また、決算書は、公益法人会計基準に基づき財産状況や経営状況を適正に表示しており、計数についても関係諸帳簿と照合した結果、正確であることを認めます。